

چگونگی تحقق الگوی معیار در نظریه سیاستی آیت الله خامنه‌ای در حوزه زنان؛ راهبردها و اقدامات

حسین سوزنچی^۱ سید مجتبی امامی^۲ سجاد لطفی^۳

چکیده

تحلیل مسائل حوزه زنان و اقدام به سیاست‌گذاری برای کاهش یا حل آن‌ها، ناشی از نوع نگرش سیاست‌گذاران به مسائل و راه‌حل‌های آن‌هاست. در وراى هر سیاست عمومی، نظریه‌های سیاستی نهفته‌اند که شامل مجموعه‌ای از مفروضات هستند. مجموعه‌ای از هنجارها، «الگوی معیار» را تشکیل می‌دهند که مبین وضع مطلوب است. الگوی معیار در نظریه سیاستی آیت‌الله خامنه‌ای در حوزه زنان، نقش‌آفرینی سه‌گانه زنان است که با روش تحلیل مضمون حاصل شد؛ یعنی هر بانوی مسلمان ایرانی سه نقش «محوریت خانوادگی»، «تعالی فردی»، و «مشارکت اجتماعی» را به صورت همزمان ایفا کند. عده‌ای معتقدند این سه نقش با یکدیگر منافات دارند و همزمان قابل تحقق نیستند. یکی از موانع مهم تحقق این الگو، مانع نگرشی ناشی از خطای نوع سوم یعنی تشخیص غلط مسئله است. این پژوهش با الهام از «ویژگی بُعدبندی‌شده» در کدگذاری باز گراند تئوری، با عنایت به پیوستاری بودن نقش‌های سه‌گانه، برای پیشگیری از تعارض و رفع آن، «رویکرد طیفی‌نگری» را ارائه داد و در این راستا به منظور پیشگیری از تعارض بین نقشی، راهبرد «در نظر گرفتن کمینه تا بیشینه در نقش‌های تعالی فردی و مشارکت اجتماعی» و ذیل آن اقدام «اکتفا به حد متوسط یا کمینه دو نقش تعالی فردی و مشارکت در اجتماع» را توصیه و از آن «حداقل وظایف واجب بانوی ایرانی» را استخراج کرد و نیز راهبرد دیگری با عنوان «در نظر گرفتن تنوع مشارکت اجتماعی بانوان» را پیشنهاد داد. همچنین برای بانوانی که می‌خواهند در حد بیشینه فعالیت کنند نسخه «برون‌سپاری برخی امور در هر نقش» ارائه شد.

■ واژگان کلیدی

الگوی معیار، نظریه سیاستی، آیت‌الله خامنه‌ای، زن، تعارض.

۱. دانشیار دانشگاه باقرالعلوم علیه السلام، souzanchi@gmail.com

۲. استادیار دانشگاه امام صادق علیه السلام، emami@isu.ac.ir

۳. دانشجوی دکتری سیاست‌گذاری فرهنگی دانشگاه باقرالعلوم علیه السلام، s.lotfi66@gmail.com

تاریخ دریافت: ۱۳۹۷/۰۹/۱ تاریخ پذیرش: ۱۳۹۹/۰۳/۳۱

۱. مقدمه و بیان مسئله

مسائل حوزه زنان به عنوان نیمی از جامعه، مدنظر نخبگان علمی و سیاستی کشورها قرار داشته است؛ بی شک نوع جهان بینی و نگرش آنان در شناخت مسائل این حوزه و نیز حل و کاهش آن اثرگذار بوده است. کشورها در این حوزه سیاست‌هایی را وضع کرده‌اند؛ سیاست‌های حوزه زنان، یا به صورت مستقیم به مسائل آنان پرداخته‌اند مانند مرخصی بارداری و شیردهی، یا غیرمستقیم مانند سیاست‌های حوزه‌های اقتصادی، اجتماعی، و یا مسکن.

در ورای هر سیاست‌گذاری، نظریه‌های سیاستی نهفته‌اند؛ نظریه سیاستی از مجموعه مفروضات تشکیل شده است. مجموعه‌ای از هنجارها «الگوهای معیار» را تشکیل می‌دهند. الگوی معیار نشانگر وضع مطلوب است که با وضع موجود شکاف معناداری دارد. بسته به نوع نگاه به جنس زن و تعریف جایگاه و نقش او در خانواده و جامعه، الگوی معیار و به تبع سیاست‌ها متفاوت خواهد بود. نظریه‌های سیاستی ناظر به الگوهای گفتمانی، نسخه متفاوتی برای بهبود وضعیت زن پیشنهاد می‌دهند؛ جامعه ایرانی با دو الگوی گفتمانی مواجه بوده است؛ یکی ریشه در فرهنگ شرقی داشته و از آن با الگوی زن سنتی تعبیر می‌شد. زن در این الگو گوشه‌نشین و تماشاگر میدان تحولات تاریخی جوامع است؛ دیگری الگوی زن غربی است که با توجه به قائل بودن نقش اجتماعی برای زن، فراگیرتر و جذاب‌تر از الگوی قبلی است. این الگو سعی کرده با نفوذ بین‌المللی، بر حکمرانی ملی کشورها مؤثر باشد. موضع انقلاب اسلامی در این عرصه چیست؟ آیا برای زن مسلمان ایرانی الگوی دیگری معرفی و ارائه کرده است؟ یا اینکه زن ایرانی نیز باید تابع دو الگوی یاد شده باشد؟

از مسائل مهم در سیاست‌گذاری اجتماعی، بحران هویت است؛ این معضل برای بانوان، ناظر به ستم تاریخی که در حق آنان رفته، شکلی عمیق‌تر و وسیع‌تر دارد؛ انقلاب اسلامی هویتی جدید برای زن مسلمان ایرانی تعریف کرده است با عنوان الگوی سوم زن. این پژوهش ابعاد الگوی سوم زن را از بیانات و متون صادره از آیت‌الله خامنه‌ای کشف کرد تا به عنوان الگوی معیار، تشکیل دهنده یکی از عناصر نظریه سیاستی باشد. عنصر محوری الگوی معیار یاد شده، نقش‌آفرینی سه‌گانه زن است؛ آیت‌الله خامنه‌ای معتقدند زن مسلمان ایرانی باید عهده‌دار نقش‌های سه‌گانه شود (۱۳۷۵/۶/۲۸)؛

۱۳۷۷/۷/۱۸؛ ۱۳۷۹/۶/۳۰؛ ۱۳۹۱/۱۲/۱۶)؛ عده‌ای بر این باورند که این ایده در سخن و طراحی نظری، امکان‌پذیر است و در عمل در زمانه کنونی با وجود محدودیت‌های شهرنشینی و سبک زندگی مدرن، قابل جمع نیست.^۱ آیت‌الله خامنه‌ای در بیاناتشان بارها به عدم منافات این سه اشاره داشته‌اند (۱۳۶۸/۹/۲۲؛ ۱۳۸۴/۵/۵؛ ۱۳۹۷/۶/۱۸؛ ۱۳۹۸/۵/۱۶) و در صدد پاسخ‌گویی به پرسش‌ها و شبهاتی از این سنخ بوده‌اند (۱۳۶۸/۹/۲۲). ایشان با ارائه الگوهایی از صدر اسلام همچون حضرت زهرا (۱۳۶۸/۹/۲۲؛ ۱۳۶۸/۱۰/۱۳؛ ۱۳۸۴/۵/۵) و حضرت زینب (۱۳۸۴/۳/۲۵)؛ ۱۳۸۴/۵/۵) سلام‌الله‌علیهما، و نیز از زمان معاصر مانند مادران (۱۳۷۹/۶/۳۰؛ ۱۳۷۱/۴/۱۸؛ ۱۳۷۶/۹/۲۵؛ ۱۳۹۳/۳/۱۷) و همسران شهدا (۱۳۹۰/۱۰/۱۴؛ ۱۳۸۷/۲/۱۳؛ ۱۳۷۸/۱۱/۲۷)، و نیز زنانی که در صف مقدم نهضت انقلاب اسلامی (۱۳۶۸/۴/۱۵؛ ۱۳۶۸/۵/۱۴؛ ۱۳۶۰/۱۱/۱۱؛ ۱۳۶۰/۱۰/۴؛ ۱۳۷۰/۱۰/۴؛ ۱۳۷۹/۶/۳۰؛ ۱۳۹۵/۸/۲۷) و پشتیبانی از جبهه‌های دفاع مقدس (۱۳۷۴/۱۱/۲۰؛ ۱۳۹۰/۱۰/۱۴؛ ۱۳۹۱/۱۲/۱۶؛ ۱۳۹۵/۱۰/۱۸؛ ۱۳۸۱/۱۲/۴؛ ۱۳۸۵/۸/۱۸؛ ۱۳۷۴/۱۱/۲۰) بر قابل تحقق بودن همزمان نقش‌های سه‌گانه تأکید می‌کنند. اما اهمیت چگونگی همراه کردن این سه نقش به‌حدی است که خود آیت‌الله خامنه‌ای هم در یکی از بیاناتشان، چگونگی تحقق همزمان سه نقش یاد شده را از نخبگان مطالبه کردند.^۲ البته مدت‌هاست که مسئله تعادل بین کار و خانواده برای اندیشمندان علوم اجتماعی مسئله است و از جمله در بند «۹» سیاست‌های کلی نظام اداری هم بر آن تأکید شده است.^۳ آیت‌الله خامنه‌ای حتی در دیدارهایشان هم تا جایی که ممکن بوده، مثال آورده‌اند.^۴ ادعای تعارض بین این نقش‌ها باعث شده تا سیاست‌گذاران در عرصه بین‌المللی با این استدلال که اگر دختران در سنین کمتر از ۱۸ سال ازدواج کنند، نمی‌توانند به

۱. برای مثال رج. ک صفحات دو تن از فعالان اجتماعی حوزه زنان و خانواده، خانم‌ها پریچهر جنتی (@par.94) و مریم کثیری (@maryam.kasiri135) در شبکه اجتماعی اینستاگرام.

۲. «چه کنیم که زن در جامعه ما، هم کرامتش حفظ شود و عزت خانوادگی‌اش محفوظ بماند، هم بتواند وظایف اجتماعی‌اش را انجام دهد، هم حقوق اجتماعی و خانوادگی‌اش محفوظ بماند؟ چه کنیم که زن مجبور نباشد بین این چند تا، یکی‌اش را انتخاب کند؟ اینها جزو مسائل اساسی ماست.» (۱۳۹۱/۷/۲۳)

۳. توجه به استحکام خانواده و ایجاد تعادل بین کار و زندگی افراد در نظام اداری.

۴. «... این هم جالب بود که این خانم محترم مدال‌آور، بچه کوچکش را هم با خودش آورده و الحمدلله پیدا است که می‌شود با داشتن همسر و فرزند و مانند این‌ها [هم] مدال آورد؛ این کار بنا بر این ممکن است. اینکه بعضی‌ها فکر می‌کنند که نمی‌شود این کارها را کرد، نه، این جور نیست، می‌شود.» (بیانات در دیدار مدال‌آوران المپیادهای علمی و اعضای تیم ملی والیبال جوانان، ۱۳۹۸/۵/۱۶)؛ «... می‌توان قهرمان بود و یک مادر خوب بود - یکی از این خانم‌ها نشان داد که مادر خوبی است...» (بیانات در دیدار مدال‌آوران کاروان ورزشی ایران در بازی‌های آسیایی اندونزی، ۱۳۹۷/۷/۱۸)

تحصیل بپردازند، بحث کودک‌همسری را مطرح کرده و نسخه به تأخیر انداختن ازدواج را تجویز کرده‌اند؛ همچون بند سوم هدف پنجم توسعه پایدار^۱ ۲۰۳۰.

یکی از موانع تحقق این سه نقش با یکدیگر، تعارضی است که دو نقش یا سه نقش با یکدیگر پیدا می‌کنند؛ پس باید به دنبال راه‌های رفع یا کاهش تعارض بود. پس از اینکه الگوی معیار تبیین شد پژوهش، ناظر به موانع تحقق الگوی معیار، به یکی از معضلات یعنی آرمانگرایی افراطی در پوشش‌دهی به هر سه نقش در حد کمال، پرداخته و با توجه به موارد تعارض در پوشش حداکثری نقش‌های سه‌گانه، این موارد تعارض را شناسایی کرده و با «رویکرد طیفی‌نگری» با طیفی دیدن هر یک از نقش‌های سه‌گانه، قائل است که الگوی معیار نقش‌آفرینی سه‌گانه زن، امری شدنی است و قابلیت تحقق دارد و از لوازم آن، شناخت موارد تعارض و اتخاذ راهبردهایی به‌منظور پیشگیری از وقوع تعارض برای مخاطب سیاستگذار و مجری است. بنابراین پرسش‌های پژوهش عبارتند از: «الگوی معیار در نظریه سیاسی آیت‌الله خامنه‌ای در حوزه زنان چگونه صورت‌بندی می‌شود؟» و «چه تعارض‌هایی در الگوهای سه‌گانه نقش‌آفرینی زنان مطرح است و چگونه می‌توان از وقوع آن‌ها پیشگیری کرد؟»

اهمیت این رویکرد در دانش خط‌مشی به‌منزله شناخت صحیح مسئله در مرحله ساخت مسئله^۲ است؛ در مرحله ساخت مسئله، ممکن است خطاهایی داشته باشد، از جمله خطای نوع سوم^۳؛ این خطا به شناخت نادرست مسئله دلالت دارد. یعنی ممکن است مسئله نادرستی تشخیص داده شود و برای حل آن اقدام شود (Dunn, 2008: p. 6)! دغدغه این پژوهش، تأکید بر تشخیص مسئله صحیح است تا به راهکارهای صحیح نیز منجر شود.

۲. پیشینه

پژوهش‌های پیشین بیشتر از جنس تبویب و دسته‌بندی بیانات آیت‌الله خامنه‌ای در حوزه زنان و خانواده بوده‌اند حال یا به‌صورت کلی یا با پرداختن به موضوعاتی خاص در این حوزه (کربلایی‌نظر،

1. 5.3 Eliminate all harmful practices, such as child, early and forced marriage and female genital mutilation

2. Problem structuring

3. Type III error

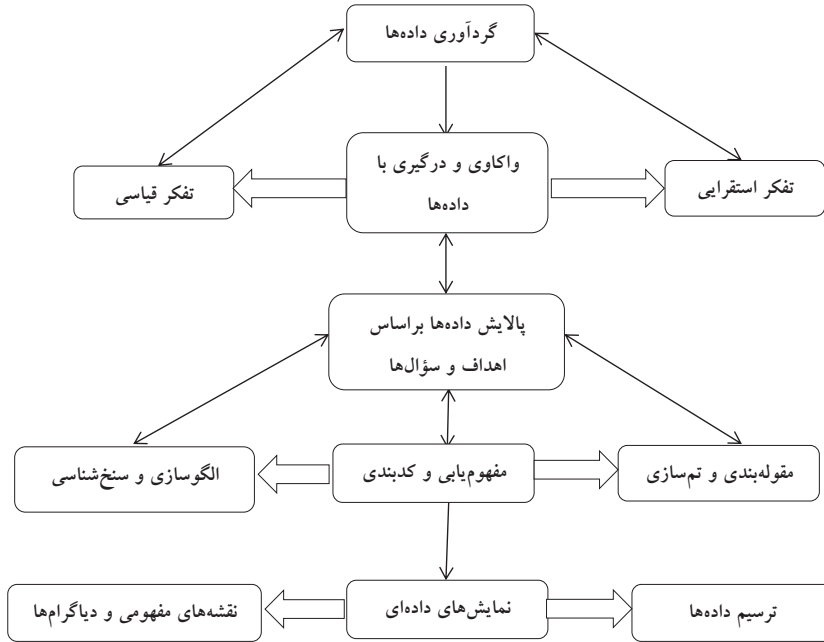
۱۳۹۱؛ حاجی علی‌اکبری، ۱۳۷۶؛ بانکی‌پورفرد، ۱۳۸۱؛ بانکی‌پور فرد، ۱۳۹۳؛ کمال و کمال، ۱۳۹۱؛ طهماسبی، ۱۳۸۰؛ یعقوبیان، ۱۳۹۵). پژوهش‌هایی نیز در بیان اصول اسلامی حوزه زنان و خانواده، مؤیداتی از بیانات آیت‌الله خامنه‌ای آورده‌اند (آیت‌اللهی، ۱۳۸۶). پژوهش‌هایی، تحلیل کمی از بیانات ایشان داشته‌اند (ناقدی و کاردونی، ۱۳۹۳). پژوهش‌هایی نیز با تحلیل مضمون، به تفسیر بیانات با بیانات (بی‌نا، ۱۳۹۲) و نیز استخراج الگو برای فعالیت‌های اجتماعی بانوان (مبینی و دیگران، ۱۳۹۹) پرداخته‌اند. پژوهش‌هایی با هدف ارائه توصیه سیاستی به صورت موضوعی، صورت پذیرفته (شفیعی سروستانی، ۱۳۸۶) و تحلیل گفتمان موضوعی حوزه زنان در خصوص اندیشه آیت‌الله خامنه‌ای (ملک‌خانی، ۱۳۹۲) انجام شده است. پژوهش‌های معدودی نیز به تفسیر و تبیین الگوهای سه‌گانه نقش‌آفرینی در نظام اسلامی (هدایت‌نیا، ۱۳۹۵) پرداخته‌اند. جستارهایی نیز به تعارض بین نقش‌های خانوادگی و نقش‌های اجتماعی زنان (با تأکید بر اشتغال) مبتنی بر آموزه‌های دینی پرداخته‌اند (کرمی و کرمی، ۱۳۹۳). نوآوری این پژوهش در بررسی و عمق‌بخشی لایه‌های پیشینی سیاست‌های حوزه زنان از خلال بیانات، پیام‌ها و ابلاغیه‌های آیت‌الله خامنه‌ای است. به‌علاوه طرح موارد تعارض در الگوهای سه‌گانه نقش‌آفرینی زن و نیز ارائه برخی راهبردها به‌منظور کاهش یا حل تعارض و ایجاد اولویت و در آخر، طرح مصادیق ضروری در هر یک از نقش‌های سه‌گانه که بانوی مسلمان ایرانی باید به آن ملتزم باشد.

۱۱

۳. روش پژوهش

این پژوهش با روش «تحلیل مضمون» به مسئله پژوهش پرداخته است؛ این روش، فرآیندی برای تحلیل داده‌های متنی است و داده‌های پراکنده و متنوع را به داده‌هایی غنی و تفصیلی تبدیل می‌کند. (Braun & Clarke, 2006). مضمون، ویژگی تکراری و متمایزی در متن است که به‌نظر پژوهشگر، نشان‌دهنده درک و تجربه خاصی در رابطه با سؤالات تحقیق است (King & Hor-rocks, 2010: p. 150). با توجه به تنوع روش‌های به‌کار رفته در تحلیل مضمون و تنوع دیدگاه صاحب‌نظران، عناوین و طبقه‌بندی‌های متفاوتی برای مضامین وجود دارد. برخی پژوهشگران، مضامین را به لحاظ ماهیت و برخی دیگر به لحاظ جایگاه و سلسله‌مراتب آن‌ها در تحلیل مضمون، دسته‌بندی کرده‌اند (شیخ‌زاده و دیگران، ۱۳۹۰). یکی از میناهای طبقه‌بندی عبارتست از جایگاه

مضمون در شبکه مضامین که مضمون را به فراگیر^۱، سازمان دهنده^۲ و پایه^۳ دسته بندی می کند (Attride - Stirling, 2001). مراحل انجام تحلیل مضمون در مدل زیر آمده است؛



شکل ۱. طرح عمومی تحلیل تماتیک (محمدپور، ۱۳۹۲: ۷۴)

برای ارزیابی تحلیل مضمون، کینگ و هاروکس^۴ (2010: 160-165 pp) چهار فرآیند را پیشنهاد کرده‌اند که عبارتند از: «استفاده از کدگذاران مستقل و گروه خبرگان»، «دریافت بازخورد از پاسخ‌دهندگان»، «به‌کارگیری تطابق همگونی» و «عرضه توصیفی غنی و ثبت سوابق ممیزی». منظور از «توصیف غنی» این است که پژوهشگر کیفی باید شرح مفصلی از پدیده مطالعه و بافت و زمینه آن عرضه کند تا خواننده بتواند راجع به همخوانی تفسیر و تحلیل پژوهشگر از داده‌ها، با آنچه در متن داده‌هاست، قضاوت کند. توصیف غنی به خواننده کمک می‌کند تا نحوه دستیابی پژوهشگر را از داده‌ها به نتایج، به‌خوبی بفهمد. این موضوع را می‌توان با بیان جزئیات مربوط

1. Global.
2. Organizing.
3. Basic.
4. King & Horrocks.

به فرآیند اجرای تحلیل مضمون، همراه با رسم شکل و نمودار درباره نحوه شکل‌گیری و تکامل مضامین در این تحقیق، تقویت کرد. این جزئیات، «ثبت سوابق ممیزی» را نشان می‌دهد که طبق آن، فرآیند تکامل و توسعه اندیشه پژوهشگر، هم‌زمان با اجرای تحقیق، به‌طور مستند، ثبت می‌شود (به نقل از شیخ‌زاده، ۱۳۹۰).

منبع اصلی این پژوهش، پایگاه مجازی دفتر حفظ و نشر آثار آیت‌الله خامنه‌ای^۱ بود. سه نوع متن بررسی شد؛ بیانات، پیام‌ها، و ابلاغیه‌های حاوی کلیدواژه‌های مرتبط با حوزه زنان و خانواده صادره از آیت‌الله خامنه‌ای از ۱۴ خرداد ۱۳۶۸ تا پایان سال ۱۳۹۸. در نتیجه بررسی منابع، در مجموع ۶۳۰ متن مرتبط شامل ۵۲۳ متن بیانات، ۸۷ پیام و ۲۰ ابلاغیه با موضوع پژوهش یعنی «مسائل حوزه زنان» انتخاب شد که از میان آن‌ها ۲۷ متن به‌عنوان متن اصلی مشخص شد؛ معیارهای گزینش به‌عنوان متن اصلی عبارت بودند از: ۱. مداخله صریح، ۲. تعداد فراوانی مسائل حوزه زنان، ۳. تبیین چارچوب‌های نظری و اندیشه‌ای و ۴. قدرت گفتمان‌سازی. بسته به میزان هر یک از معیارهای فوق در متون یاد شده، متون اصلی در سه دسته «خیلی قوی»، «قوی» و «متوسط» قرار گرفتند.^۲ کدگذاری این پژوهش با دو رویکرد قیاسی و استقرایی شکل گرفت؛ کدگذاری با نرم‌افزار مکس کیودی‌ای^۳ انجام شد؛ مضامین در سه دسته پایه، سازمان‌دهنده و فراگیر دسته‌بندی شد.^۴ در نتیجه بررسی مفاهیم و مقولات در کدگذاری، ۳۷۲۳ فیش بود. مضامین فراگیر شناسایی شده عبارتند از نقش‌آفرینی سه‌گانه زن، هویت زن، روابط اسلامی زن و مرد، ستم به زن و تهاجم فرهنگی. برای هر یک، جداول مضامینی متشکل از مضامین پایه و سازمان‌دهنده ارائه شده است. این پژوهش برای ارزیابی خود، به‌صورت محدود از «دریافت بازخورد از پاسخ‌دهندگان» بهره برد و بیشتر از «عرضه توصیفی غنی و ثبت سوابق ممیزی» استفاده کرد.

1. <http://Khamenei.ir>.

۲. ن. ک. پیوست یک.

3. MAXqda.

۴. ن. ک. پیوست دو.

روش تحلیل مضمون و گراندتئوری (با روش کدگذاری باز^۱) به یکدیگر شباهت‌هایی دارند و می‌توان مشابهت‌هایی میان سطوح سه‌گانه مضامین فراگیر، سازمان‌دهنده و پایه، با سطوح مقوله^۲، مفهوم، ویژگی، و بُعد در نظر گرفت. «ویژگی‌ها^۳» در نظریه‌پردازی داده‌بنیاد زیرمقوله‌هایی^۴ از نوع کدهای باز است که وظیفه ارائه جزئیات بیشتر در مورد هر مقوله را دارد. در این نظریه‌پردازی، هر ویژگی، در مرحله بعد، بُعد پیدا می‌کند. منظور از یک «ویژگی بُعدبندی‌شده»^۵ این است که پژوهشگر، ویژگی را بر روی یک پیوستار تلقی کرده و در بین داده‌ها، مثال‌هایی را که دو نهایت این پیوستار را نشان می‌دهند، پیدا می‌کند. (Creswell, 2005: p.398). در این پژوهش با الهام از ظرفیت کدگذاری باز، پژوهشگر دریافت که در ذیل مضمون فراگیر «نقش‌آفرینی سه‌گانه زن»، سه مضمون سازمان‌دهنده آن یعنی «نقش تعالی فردی»، «نقش مشارکت اجتماعی»، و «نقش محوریت خانوادگی» ویژگی‌هایی دارند که بر روی پیوستار می‌توان آن‌ها را قرار داد و به‌تنهایی و در رابطه با یکدیگر بررسی کرد.

۴. چارچوب مفهومی

۴-۱. زن

در دیدگاه آیت‌الله خامنه‌ای، خالق یکتا زن را به‌گونه‌ای آفریده که دارای لطافت همراه با برندگی است (بیانات در دیدار مردم قم در سالروز قیام نوزدهم دی‌ماه، ۱۳۸۶/۱۰/۱۹) و رقت قلبی دارد که او را آماده دریافت انوار الهی می‌کند (دیدار با مداحان اهل بیت (ع)، ۱۳۹۶/۱۲/۱۷). زن و مرد در آفرینش بنابر مصالحی دارای تمایز هستند (دیدار با مداحان اهل بیت (ع)، ۱۳۹۶/۱۲/۱۷). زن آن بخش زیبایی آفرینش بشر است. این بخش زیبا به‌طور طبیعی با اندکی در پرده بودن همراه است؛ این خاصیت این بخش زیبا و لطیف وجود انسانی است (در دیدار با گروه کثیری از زنان نخبه، ۱۳۸۶/۴/۱۳). ما دیده بودیم که گاهی مرد، زن را موجود درجه ۲ حساب می‌کرد! اما موجود

1. Open coding
2. category
3. properties
4. subcategories
5. dimensionalized property

درجه ۲ نداریم. هر دو مانند هم هستند، هر دو حقوق برابری در امور زندگی - مگر در جاهایی که خدای متعال بین زن و مرد فرقی گذاشته که آن هم روی مصلحتی است و به نفع مرد و به ضرر زن هم نیست- دارند (خطبه عقد، ۱۳۷۲/۳/۱۹).

۴-۲. نقش آفرینی سه گانه زن

آیت‌الله خامنه‌ای ساحت سه گانه نقش آفرینی زن را معرفی کرده‌اند؛ ساحت فردی که در آن به مباحثی همچون حفظ دین، حفظ حجاب، خصوصیات زنانه، پیشروی در میدان معنویت و تقرب به خدا پرداخته‌اند. در زمینه رشد معنوی (دیدار با مداحان اهل بیت (ع)، ۱۳۹۶/۱۲/۱۷)، ایشان به تقویت تهذیب زنان (پیام به کنگره «هفت هزار زن شهید کشور»، ۱۳۹۱/۱۲/۱۶) تأکید داشته‌اند. از نظرگاه ایشان، ایمان زنان، دلیل غلبه بر هجمه پهلوی بود (بیانات در دیدار جمعی از بانوان نخبه، ۱۳۹۰/۳/۱). ایشان همچنین به آثار ایمان زنان در عرصه‌های اجتماعی نیز اشاره کرده‌اند. مؤمن‌ترین زنان ما، تحصیلکرده، فعال‌ترین در زمینه سیاسی، علمی و مدیریت‌های اجتماعی‌اند (بیانات در دیدار شرکت‌کنندگان در اجلاس جهانی «زنان و بیداری اسلامی»، ۱۳۹۱/۴/۲۱). زنان مؤمن دارای اندیشه‌ای عمیق هستند (بیانات در دیدار شرکت‌کنندگان در اجلاس جهانی «زنان و بیداری اسلامی»، ۱۳۹۱/۴/۲۱). رهبر انقلاب دلیل این رشد معنوی را طبیعت الهی زنان ذکر کرده‌اند (بیانات در دیدار اқشار مختلف مردم، ۱۳۸۴/۳/۲۵).

در ساحت دوم یعنی عرصه خانواده باید اشاره داشت. زن عنصر اصلی تشکیل خانواده است (بیانات در اجتماع زنان خوزستان، ۱۳۷۵/۱۲/۲۰)؛ پیشرفت در زمینه ایجاد عدل و انصاف و محیط آرامش و سکونت در داخل خانواده (بیانات در دیدار جمعی از بانوان، ۱۳۷۹/۶/۳۰)، از مواردی است که ایشان اشاره داشته‌اند. آیت‌الله خامنه‌ای مهم‌ترین نقش‌های زن را مادری (دیدار با مداحان اهل بیت (ع)، ۱۳۹۶/۱۲/۱۷)، همسری (دیدار با مداحان اهل بیت (ع)، ۱۳۹۶/۱۲/۱۷)، ایجاد آرامش و سکینه- مایه آرامش جنس مرد (دیدار با مداحان اهل بیت (ع)، ۱۳۹۶/۱۲/۱۷) - حفظ خانواده (بیانات در دیدار جمعی از بانوان نخبه، ۱۳۹۰/۳/۱؛ بیانات در اجتماع زنان خوزستان، ۱۳۷۵/۱۲/۲۰)، و تربیت فرزندان (بیانات در اجتماع زنان خوزستان، ۱۳۷۵/۱۲/۲۰) برشمرده‌اند. در واقع زن مهم‌ترین مربی انسان است (دیدار با مداحان اهل بیت (ع)، ۱۳۹۶/۱۲/۱۷). همچنین

زنان نقش ویژه‌ای در تقویت روحیه شوهران برای ورود به میادین بزرگ دارند (بیانات در اجتماع زنان خوزستان، ۱۳۷۵/۱۲/۲۰). از نگاه ایشان زن مدیر و محور کانون خانواده (دیدار با مداحان اهل بیت (ع)، ۱۳۹۶/۱۲/۱۷) و حافظ سنگر خانواده متعادل (پیام به کنگره «هفت هزار زن شهید کشور»، ۱۳۹۱/۱۲/۱۶) است. زن سرور خانه و اهل آن است (بیانات در دیدار جمعی از بانوان نخبه، ۱۳۹۰/۳/۱). در چند جا ایشان به روایتی اشاره کرده‌اند؛ «المراه ریحانه و لیست بقهرمانه». زن ریحانه است یعنی گل خوشبو و نه یک کارگزار (بیانات در دیدار جمعی از بانوان نخبه، ۱۳۹۰/۳/۱)؛ ایشان معتقدند این مربوط به میدان‌های سیاسی و اجتماعی و تحصیل علم و مبارزات گوناگون اجتماعی و سیاسی نیست؛ این مربوط به داخل خانواده است (بیانات در دیدار جمعی از بانوان، ۱۳۷۹/۶/۳۰). برای نقش‌آفرینی‌های فوق، محیط خانه برای زن باید محیطی امن، عزت‌آفرین و آرام باشد (بیانات در دیدار جمعی از بانوان نخبه، ۱۳۹۰/۳/۱). در این صورت زن می‌تواند ارزش‌های معنوی خانواده را به جامعه عرضه کند (بیانات در دیدار اқشار مختلف مردم، ۱۳۸۴/۳/۲۵).

سومین عرصه‌ای که اشاره دارند حضور اجتماعی است؛ از عمده دلایل جواز این حضور، بیعت زنان در اسلام است که به‌عنوان یک امر لازم و یک مسئله زنده مطرح شده است (بیانات در دیدار جمعی از بانوان، ۱۳۷۹/۶/۳۰). دفاع از حق خود، رشد و پیشروی در میدان علم و تحقیق (دیدار با مداحان اهل بیت (ع)، ۱۳۹۶/۱۲/۱۷)، حضور در میدان سیاسی، شناخت کشور خود، آینده خود، شناخت اهداف بزرگ ملی و اسلامی، شناخت دشمن و توطئه‌ها و روش‌های او، و وضع قوانینی در راستای حاکمیت عدل و انصاف در خانواده (بیانات در دیدار جمعی از بانوان، ۱۳۷۹/۶/۳۰) مثال‌هایی از این حضور است. در نظام اسلامی به زنان مسئولیت داده می‌شود (بیانات در دیدار جمعی از بانوان نخبه، ۱۳۹۰/۳/۱) تا با حضور فعال و اثر عمیق (دیدار با مداحان اهل بیت (ع)، ۱۳۹۶/۱۲/۱۷) به فتح و ایجاد سنگرهای جدید همت بگمارند (پیام به کنگره «هفت هزار زن شهید کشور»، ۱۳۹۱/۱۲/۱۶). از نظر ایشان عمده کارهای مرتبط با بانوان برعهده خود بانوان است؛ فکر، اندیشه‌ورزی، مطالعه، حل معضلات در مقام نظر و اندیشه و راهکار اجرایی در مقام عمل (بیانات در دیدار جمعی از بانوان نخبه، ۱۳۹۰/۳/۱). به نظر ایشان یکی از لوازم حضور زن

در اجتماع، حفظ حجاب است (دیدار با مداحان اهل بیت (ع)، ۱۳۹۶/۱۲/۱۷)؛ حجاب منافاتی با حضور اجتماعی ندارد (دیدار با مداحان اهل بیت (ع)، ۱۳۹۶/۱۲/۱۷) بلکه باعث می‌شود فاصله میان زن و مرد رعایت شود (دیدار با مداحان اهل بیت (ع)، ۱۳۹۶/۱۲/۱۷). حجاب منافاتی با حضور مقتدر و عزت‌آفرین زن (دیدار بانوی کرمانشاهی قهرمان ووشو با رهبر انقلاب، ۱۳۹۲/۸/۲۰)، و نیز در متن و مرکز بودن ندارد (پیام به کنگره «هفت هزار زن شهید کشور»، ۱۳۹۱/۱۲/۱۶). ایشان معتقدند برداشتن حجاب مقدمه برداشتن عفاف برای برداشتن حیا در جامعه اسلامی، و در جهت سرگرم کردن مردم به عامل قوی و نیرومند جنسی است (بیانات در دیدار مردم قم در سالروز قیام نوزدهم دی‌ماه، ۱۳۸۶/۱۰/۱۹). چنین دیدگاهی موجب شده تا ایشان در اوایل رهبری به نامناسب بودن پوشش بانوان در ادارات اعتراض داشته باشند (بیانات در دیدار جمعی از اعضای انجمن‌های اسلامی، ۱۳۷۱/۶/۴). ایشان حضور ورزشکاران با حجاب کامل را ستوده و آن را نشانه افتخار در ابعاد بین‌المللی دانسته‌اند (پیام تشکر از کاروان ورزشی ایران در المپیک ۲۰۱۶ ریو، ۱۳۹۵/۶/۲). ایشان به تعرض به زنان محجبه در کشورهای غربی اشاره داشته‌اند (بیانات در دیدار مدال‌آوران المپیک و پارالمپیک، ۱۳۹۱/۱۲/۲۱) و تکریم زنان ورزشکار محجبه در همین کشورها را رخدادی ارزشمند محسوب کرده‌اند (بیانات در دیدار مدال‌آوران المپیک و پارالمپیک، ۱۳۹۱/۱۲/۲۱). آیت‌الله خامنه‌ای معتقدند دلیل واقعی مبارزه با حجاب در کشورهای غربی هرزه و عرضه کردن زن (بیانات در دیدار جمعی از بانوان نخبه، ۱۳۹۰/۳/۱) و از عمده‌ترین دلایل مخالفت این کشورها با حجاب، جلوگیری از الگو شدن زنان و دختران مسلمان ایرانی است (بیانات در دیدار جمعی از بانوان، ۱۳۷۹/۶/۳۰).

از دیدگاه ایشان زنان در پیروزی و پیشبرد انقلاب اسلامی نقش و مشارکت اساسی داشته (بیانات در دیدار جمعی از بانوان نخبه، ۱۳۹۰/۳/۱) و مشوق حضور مردان بوده‌اند (بیانات در دیدار جمعی از بانوان نخبه، ۱۳۹۰/۳/۱) تا جایی که انقلاب اسلامی را زینبی می‌دانند (بیانات در دیدار مردم قم در سالروز قیام نوزدهم دی‌ماه، ۱۳۸۶/۱۰/۱۹)؛ همچنین معتقدند انقلاب اسلامی بر وضعیت حضور زنان اثر خاصی داشته تا جایی که نشان موفقیت جمهوری اسلامی، تربیت زنان خوشفکر و برجسته دانشگاهی و حوزوی بوده (بیانات در دیدار جمعی از بانوان نخبه، ۱۳۹۰/۳/۱)

و این را جزء بزرگترین افتخارات نظام برشمرده‌اند (بیانات در دیدار جمعی از بانوان برگزیده کشور، ۱۳۹۳/۱/۳۰). هویت و شخصیت مستقل زن ایرانی با انقلاب اسلامی بروز یافته (بیانات در دیدار جمعی از بانوان برگزیده کشور، ۱۳۹۳/۱/۳۰) و موجب شده تا زنان انقلابی، صاحب اندیشه‌ای عمیق باشند (بیانات در دیدار شرکت کنندگان در اجلاس جهانی «زنان و بیداری اسلامی»، ۱۳۹۱/۴/۲۱). قبل از انقلاب هم زنان صبر و مقاومت داشتند، ولی در مبارزات انقلاب و دفاع مقدس، این ویژگی در آن‌ها به کمال رسید (بیانات در دیدار جمعی از بانوان نخبه، ۱۳۹۰/۳/۱). ایشان مأموریت زن و دختر مسلمان ایرانی امروز را زنده کردن هویت والای زن اسلامی و عرضه به تمام دنیا می‌دانند (بیانات در دیدار جمعی از بانوان، ۱۳۷۹/۶/۳۰). همه این‌ها در حالی است که قبل از انقلاب برخی زنان ایرانی به دلیل روحیه تقلیدی حاکم، حتی بدتر از اروپایی‌ها در مجامع عمومی ظاهر می‌شدند (بیانات در دیدار جمعی از بانوان نخبه، ۱۳۹۰/۳/۱).

۳-۴. الگوی زن شرقی، زن غربی، زن نه شرقی نه غربی (سوم)

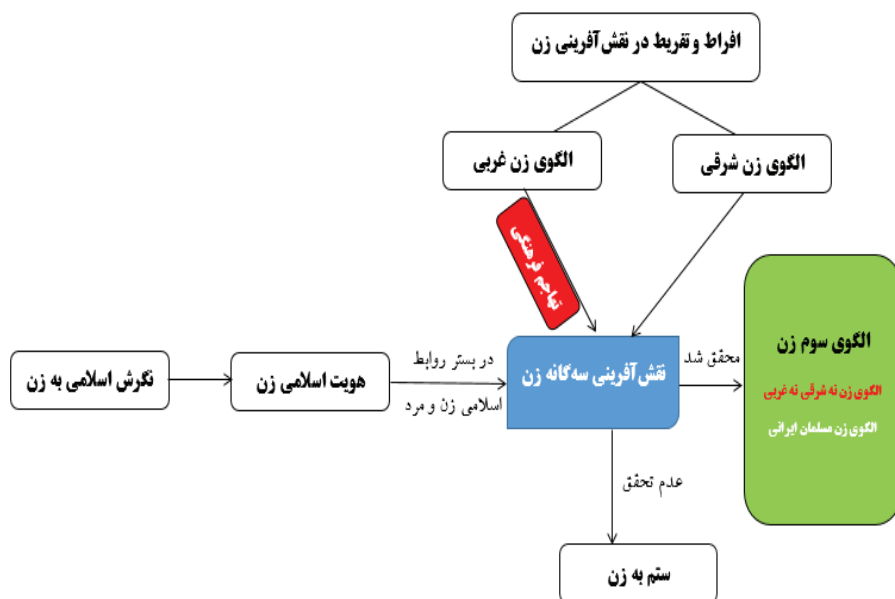
آیت‌الله خامنه‌ای از سه الگو برای زن نام برده‌اند؛ زن شرقی، زن غربی، و الگوی سوم زن (پیام به کنگره بزرگداشت هفت هزار زن شهید، ۱۳۹۱/۱۲/۱۶)؛ زن در تعریف غالباً شرقی، همچون عنصری در حاشیه و بی‌نقش در تاریخ‌سازی، و در تعریف غالباً غربی، به‌مثابه موجودی که جنسیت او بر انسانیتش می‌چربد و ابزاری جنسی برای مردان و در خدمت سرمایه‌داری جدید است، معرفی می‌شد. شیرزنان انقلاب و دفاع مقدس نشان دادند که الگوی سوم، «زن نه شرقی، نه غربی» است.

الگوی زن سنتی با حضور زن در اجتماع مخالف است و نقش زن را بیشتر در درون خانه می‌بیند؛ اما نگاه غربی به زن بیش از آنکه ناظر به خانه و خانواده باشد ناظر به اجتماع است. حضور اجتماعی زن در غرب منبعت از ماجراهایی است که بر جنبش زنان رفته است؛ از بارزترین این جنبش‌ها در الگوی غربی، فمینیسم است.

هدایت‌نیا (۱۳۹۵) در تشریح الگوی سوم زن، سه الگو را برای زن معرفی می‌کند؛ الگوی خانواده‌گریزی که در گفتمان زن غربی معنا یافته؛ الگوی خانه‌نشینی که متفاوت است با خانه‌داری - که اتفاقاً خانه‌داری امری نیکوست- به گفتمان زن شرقی تعلق دارد؛ الگوی خانواده‌گرایی که در

گفتمان زن حقیقی یا همان الگوی سوم زن تجلی می‌یابد و به معنای اولویت‌دهی به خانواده است هنگامی که با تعالی فردی زن و یا مشارکت اجتماعی - سیاسی تعارض پیدا می‌کند. در مدل ۲ یک الگوی شبکه‌ای از مضامین فراگیر ارائه شده است که مبین الگوی معیار در نظریه سیاسی آیت‌الله خامنه‌ای در حوزه زنان است؛ عنصر اصلی «نقش آفرینی سه‌گانه زن» است که در ارتباط با چهار عنصر دیگر یعنی «هویت اسلامی زن» به‌عنوان منبع، «روابط اسلامی زن و مرد» به‌عنوان بستر، «ستم به زن» به‌عنوان عدم تحقق الگوی معیار و «تهاجم فرهنگی» به‌عنوان معارض بیرونی تحلیل می‌شود.

۱۹



شکل ۲. الگوی شبکه‌ای از الگوی معیار در نظریه سیاسی آیت‌الله خامنه‌ای در حوزه زنان

۴-۴. سه‌گان فلسفه، نظریه، خط‌مشی

پرسش از نظریه خط‌مشی، نخستین بار در حوزه ارزیابی خط‌مشی وارد خط‌مشی‌گذاری عمومی شد. چه آنکه از مهم‌ترین بسترهای ارزیابی هر خط‌مشی اعمالی، شناخت اهداف و زیرساخت‌های نظری است که مقوم آن بوده و باعث شده خط‌مشی‌گذار برداشتی خاص از مسئله و راه‌حل‌های ممکن و مطلوب داشته باشد. مفروض نویسندگان این حوزه این است که هر کنشگری همواره یک

تئوریسین است. رفتارهای سیاسی نیز همواره با اندیشه‌های خطمشی در ارتباطند. در ریشه‌های هر نوع کنش حاکمیتی کلان پیش‌فرض‌هایی وجود دارد. خطمشی بر مجموعه‌ای از پیش‌فرض‌های علی و غیرعلی متکی است که به‌سادگی می‌توان آن را نظریه خطمشی نامید. نظریات خطمشی امروزه محل نزاع و موضع‌گیری دیدگاه‌های مختلف نسبت به یک موضوع در مقام عمل است (امامی، ۱۳۹۳: ۱۰۷).

براساس سنت حکمت اسلامی نباید انقطاعی بین «هست» و «باید» (حکمت نظری و عملی) قائل شد. حکمت عملی در سودای غایات و به‌دنبال تحقق آن‌هاست، در حالی که غایات از جنس حکمت نظری‌اند و این از استدلالات حکمای مسلمان بر این تلازم است (مطهری، ۱۳۸۷). سطوح نظریه‌پردازی در علوم اجتماعی از ساحتی معرفت‌شناسانه شروع می‌شود و سپس به نظریه‌های روش‌شناسی و آنگاه به نظریه‌های عمومی در رشته‌های مختلف می‌رسد. در مرحله بعدی نظریه‌های خطمشی قرار دارند که از درون نظریه‌های فوق استخراج می‌شوند (اشتریان، بی‌تا). تعریفی که در منابع مورد بررسی از نظریه خطمشی ارائه شده است تنها به پیش‌فرض‌هایی در مورد ویژگی‌های پدیده مورد مناقشه اشاره ندارد، بلکه به پیش‌فرض‌هایی در خصوص روابط میان پدیده‌ها متکی است. این پیش‌فرض‌ها، نظریه خطمشی را از ایده‌ها، اندیشه‌ها، ادراکات و رویکردهایی که بر تفسیر شخصی پدیده‌ها متکی است، مجزاً می‌کند. روابطی که پیش‌فرض‌های نظریه خطمشی به آن‌ها اشاره دارد را می‌توان به اشکال گوناگون متمایز ساخت. (امامی، ۱۳۹۳: ۱۱۰) یک نظریه سیاستی، اولاً، معطوف به یک (یا چند) موضوع یا مسئله اجتماعی است و ثانیاً، یک راهکار مداخله حکومتی برای حل آن پیشنهاد می‌دهد. نظریه خطمشی می‌تواند از درون نظریه‌های روش‌شناسی یا از درون نظریه‌های کلان سیاسی، اجتماعی، اقتصادی استخراج شده باشد. یا با آنها مرتبط باشد (اشتریان، بی‌تا). نظریه خطمشی تنها در بردارنده ایده‌هایی مجزا و پراکنده نیست، بلکه کلیت فرضیات پایه‌ای یک خطمشی را در بر می‌گیرد. حداقل می‌توان سه سؤال را با توجه به این فرضیات کلی مطرح کرد: الف) محدوده نظریه خطمشی چیست؟ ب) چه ساختاری نظریه خطمشی را شکل می‌دهد؟ ج) کیفیت نظریه خطمشی چگونه ارزیابی می‌شود؟ (Hoogerverf, 1990)

شفریتز^۱ اساساً در روش دکترینی، دکترین‌های حاکم بر سیاست‌های عمومی، خارجی و اجتماعی و ... را مطالعه می‌کند. تحلیل دکترینی، روش و حتی موضوعی نوین در مطالعات سیاست‌گذاری عمومی (از جمله فرهنگ) است که امکان بررسی مبانی فلسفی سیاست‌ها را در بستری از ایدئولوژی‌ها و شرایط تاریخی و اجتماعی فراهم می‌نماید. در واقع فهم و استخراج و شکل‌دهی به سازه‌های به نام دکترین در هر دوره حیات یک جامعه متضمن انبوهی از اطلاعات میدانی و تاریخی و جریان‌شناختی است که باعث پیوند نظریه‌شناسی و جامعه‌شناسی فرهنگی و تاریخی می‌شود. مزیت تحلیل دکترینی آن است که جایی مابین فلسفه و خطمشی را مورد توجه قرار می‌دهد. (Shafritz & Borick, 2008: 138).

فلسفه (Philosophy) ← نظریه خطمشی (Doctrine) ← خطمشی (Policy)

۲۱

دکترین، فلسفه را که غامض است اخذ می‌کند و با عملیاتی کردن آن، خطمشی‌ها را می‌سازد. یک خطمشی عمومی، اجرای یک دکترین حاکم است. شفریتز، دکترین را مجموعه‌ای سازمان‌یافته از اندیشه‌ها درباره بهترین اسلوب زندگی برای مردم و مناسب‌ترین ترتیبات نهادینه برای اجتماعات آن‌ها می‌داند. (Ibid: 309). دکترین‌ها را رهبران جوامع جدید به یاری نخبگان اجتماعی و در نسبتی دو سویه با جامعه ارائه و قاب‌بندی می‌کنند که بدین ترتیب گفتمان جاری و حاکم شده‌ای را پاسخ دهند و بهره‌برداری کنند. (Ibid:305)

برای رسیدن به نظریه خطمشی، به «بازسازی نظریه خطمشی» به معنای دنبال کردن و سازماندهی مجدد کلّ پیش‌فرض‌های پایه‌ای یک خطمشی با استفاده از شیوه‌های علمی نیاز است. این امر با توجه به انواع تحلیل محتوای متون کتبی و شفاهی صورت می‌گیرد. فریمن و شرود^۲ (۱۹۷۰) انواع پیش‌فرض‌های پایه‌ای یک خطمشی را در یک «مدل پیام‌دنگر» شفاف قرار می‌دهند؛^۱ علل مسئله‌شناختی،^۲ آثار و پیامدهای خطمشی مدنظر بر «علل ایجادی» مسئله خطمشی، و^۳ آثار و پیامدهای خطمشی مدنظر بر «خود» مسئله (Hoogerverf, 1990)

1. Shafritz

2 Freeman & Sherwood

۵. رویکرد طیفی‌نگری

در بررسی چگونگی تحقق سه نقش یاد شده، نوع نگاه به مسئله مهم است پس ابتدا باید چشم‌ها را شست تا جور دیگری بتوان دید. نوع طیفی دیدن نقش‌های سه‌گانه زنان و نیز طیف متنوع از مشارکت اجتماعی بانوان، منتهی به تشخیص مسئله به‌نحوی متفاوت و به‌تبع، اتخاذ راهکارهایی متفاوت و نو خواهد شد.

۵-۱. راهبرد در نظر گرفتن کمیته تا پیشینه در نقش‌های تعالی فردی و مشارکت اجتماعی

نوع نگرش اندیشمندان، سیاست‌گذاران و مجریان به نقش‌های سه‌گانه زنان مهم است که چگونه باشد؛ هر یک این نقش‌ها را باید به‌عنوان یک طیف در نظر گرفت که از حد کمیته^۱ شروع می‌شود و به حد پیشینه^۲ می‌رسد. این حدود به لحاظ کمی و کیفی صدق می‌کنند. نباید تصور آری یا خیر نسبت به این نقش‌ها داشت. مثلاً یک زن، یا کدبانو هست یا نیست؛ و یا از نظر فردی، یا متعالی است یا غیرمتعالی؛ و یا در اجتماع مشارکت دارد یا ندارد. لازم است نگرش صفر و یکی مذکور اصلاح شود و گرنه به طرح یک سری تعارض‌ها و حذف یک یا دو نقش منجر خواهد شد. درحالی‌که اگر هر یک از نقش‌ها طیفی و از کمیته به پیشینه لحاظ شود گاهی اصلاً تعارض شکل نخواهد گرفت و جمع شدن سه نقش با یکدیگر تسهیل و ممکن می‌شود.

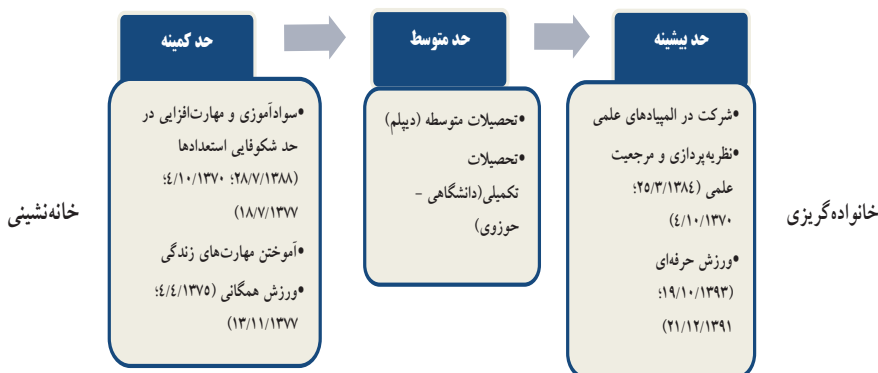
در رویکرد طیفی‌نگری، تعارض بین دو یا سه نقش غالباً وقتی رخ می‌دهد که هر نقش، پیشینه باشد؛ مثلاً یک بانو بخواد همزمان کدبانوی خانه- یعنی حد کمال نقش همسری و مادری- و یک نماینده فعال مجلس شورای اسلامی باشد و یا اینکه زنی بخواد همزمان کدبانوی خانه و یک نظریه‌پرداز علمی یا ورزشکار حرفه‌ای باشد. نوع نگاه به موضوعات و مسائل، امری تعیین‌کننده در شناخت مسائل و تجویز نسخه‌ها است. طیفی دیدن نقش‌های سه‌گانه همانگونه که اجمالاً گفته شد موجب تغییری راهبردی در شناخت مسئله و نیز راهکارها، در اندیشمندان و سیاست‌گذاران خواهد شد.

1. Minimum

2. Maximum

تصور بر این است که با نگرشی متفاوت به نقش‌های سه‌گانه بتوان تا حد امکان، از ایجاد تعارض جلوگیری کرد که این پیشگیری، اولی است بر کاهش یا رفع تعارض. با طیفی‌نگری و احصای تنوع در هر نقش، می‌توان از ایجاد تعارض بین نقشی جلوگیری نمود. برای تبیین هر چه بهتر این نوع نگاه، دو نقش تعالی فردی و مشارکت اجتماعی به صورت طیفی نگارش شده و مصادیقی برای هر یک از کمینه به بیشینه، طرح شده است. در سر هر طیف نیز مصادیق افراط یا تفریط ذکر شده است؛ این نام‌گذاری براساس دسته‌بندی هدایت‌نیا انجام شده است.

نقش تعالی فردی



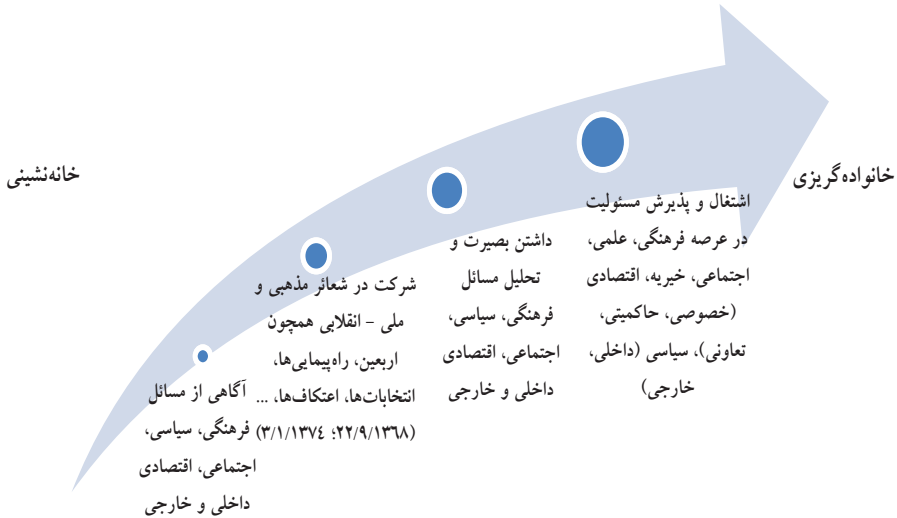
نمودار ۱. طیف نقش تعالی فردی

در نقش تعالی فردی اگر حد کمینه ایفا نگردد آفتی به نام خانه‌نشینی رخ خواهد داد؛ رهبر انقلاب بارها به والدینی که اجازه درس خواندن به دخترانشان نمی‌دهند اعتراض می‌کنند (۱۳۷۷/۶/۷؛ ۱۳۹۳/۱/۳۰). همچنین اگر تعالی فردی فراتر از حد بیشینه پیگیری شود و از تعادل خارج شود، به خانواده‌گریزی ختم خواهد شد. مجرد دختران حوزوی و یا دانشجویی با تحصیلات عالی در مقطع کنونی، شاهدی بر این معضل است. حال یا این اتفاق به صورت ارادی بوده است

۱. هدایت‌نیا (۱۳۹۵) در تبیین و تشریح الگوی سوم زن که در پیام رهبر انقلاب به کنگره بزرگداشت هفت هزار زن شهید (۱۳۹۱/۱۲/۱۶) در مقایسه با الگوی زن شرقی و نیز الگوی زن غربی مطرح شده است، سه دسته نقش برای زن بیان داشته است؛ خانه‌نشینی (الگوی زن شرقی و نگاه سنتی)، خانواده‌گریزی (الگوی زن غربی)، و خانواده‌گرایی (معادل خانه‌داری در الگوی سوم زن) که با رد دو الگوی خانه‌نشینی و خانواده‌گریزی به تبیین برتری الگوی خانواده‌گرایی پرداخته است

و یا غیرارادی. در فرض اول، نگرش خانواده‌گریز وجود داشته و در فرض دوم نظام معرفت‌افزایی و مهارت‌افزایی غیرخانواده‌محور^۱.

نقش مشارکت اجتماعی بانوان

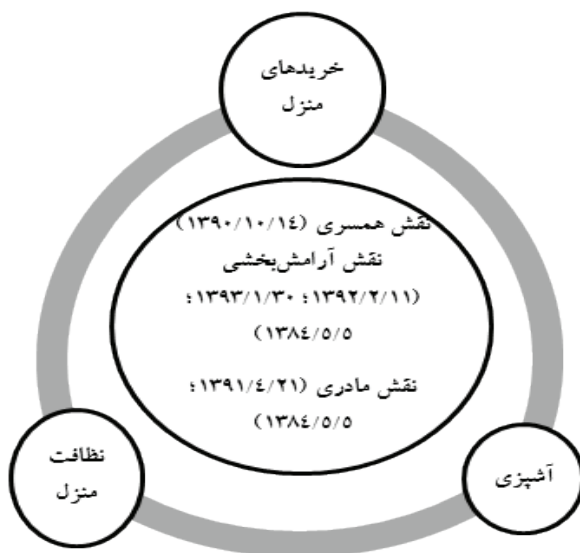


نمودار ۲. طیف نقش مشارکت اجتماعی

مشارکت اجتماعی کمتر از حد کمینه، آفت خانه‌نشینی را برای زنان رقم خواهد زد؛ این بانوان نقش منفعلانه و گوشه‌گیر در بزنگاه‌های تاریخ و تحولات اجتماعی خواهند داشت (۱۳۹۱/۱۲/۱۶)؛ همچنین اگر نقش مشارکتی آنان بیش از حد بیشینه باشد معضل خانواده‌گریزی رخ خواهد داد؛ مانند خانم وزیر یا مدیری که بچه‌اش را به مهدکودک می‌سپارد و یا زمان و توان کافی برای پاسخگویی به نیازهای همسر خود ندارد.

باید دقت شود که مصادیق نقش خانوادگی زن، با حد کمینه و بیشینه در دو نقش دیگر متفاوت است و نباید آن‌ها را به صورت سطحی با یکدیگر مطابقت داد. در نقش خانوادگی، با برشمردن مصادیقی از آن، اهمیت برخی از این مصادیق نسبت به دیگران، برجسته خواهد شد؛ مثلاً نقش‌های همسری، مادری، و آرامش‌بخشی فقط از عهده زن در خانواده برمی‌آید و هیچ بدیل دیگری نمی‌تواند جایگزین آن شود (بیانات در دیدار با گروهی از بانوان نخبه، ۱۳۸۶/۴/۱۳).

۱. رج ک بند ۱ و ۲ سیاست‌های کلی خانواده (ابلاغی ۱۳۹۵/۶/۱۳).



نمودار ۳. برخی مصادیق نقش محوریت خانوادگی

معمولاً دو نقش تعالی فردی و مشارکت در اجتماع، همدیگر را تکمیل می‌نمایند. در میان نقش‌های سه‌گانه، معمولاً بین دو نقش خانوادگی و تعالی فردی، و یا بین دو نقش خانوادگی و مشارکت اجتماعی تعارض رخ می‌دهد. همان‌گونه که ذکر شد زمانی که نقش‌های تعالی فردی و یا مشارکت اجتماعی به صورت بیشینه ایفا گردد با نقش خانوادگی ایجاد تعارض خواهد کرد؛ اما باید دقت کرد که اکثریت بانوان ایرانی در نقش‌های تعالی فردی و یا مشارکت اجتماعی حد بیشینه را عهده‌دار نیستند؛ بنابراین حاکمیت برای تحقق نقش‌آفرینی سه‌گانه زنان به‌عنوان الگوی معیار در نظریه سیاسی آیت‌الله خامنه‌ای برای اکثریت یاد شده، باید با رویکرد طیفی‌نگری، و نیز اتخاذ اقداماتی که در ادامه می‌آید، از ایجاد تعارض جلوگیری کند.

۱. اکتفا به حد متوسط یا کمینه در دو نقش تعالی فردی و مشارکت در اجتماع: همان‌گونه که قبلاً گفته شد یک بانوی خانواده‌گرا - با ایفای نقش‌های ضروری همسری و مادری - می‌تواند به نقش‌های تعالی فردی در حد کمینه یا متوسط و نیز مشارکت در اجتماع در حد کمینه و متوسط بپردازد بدون این‌که منافاتی در این نقش‌ها حس کند و یا تعارضی برای او رخ بدهد.

۲. برون‌سپاری برخی امور در هر نقش: می‌توان با تفویض برخی امور در هر یک از نقش‌های سه‌گانه، به نقش‌های دیگر پرداخت؛ معیار در تشخیص امور تفویضی از غیر تفویضی، ضروری بودن^۱ و نیز نقش جنسیت در آن‌هاست. به‌طورمثال در نقش خانوادگی، وظایف همسری، مادری، و آرامش‌بخشی ضروری‌اند و فقط مختص بانوی خانه‌اند و نمی‌توان آن‌ها را تفویض کرد. اما آشپزی، نظافت منزل، و یا خرید را می‌توان به دیگران سپرد و نقش جنسیت نیز در آن‌ها تأثیری ندارد. برای مثال همسر بانو امین اصفهانی، خدمتکاری را برای کارهای خانه استخدام کرده بود تا ایشان بتواند با فراغ بال ضمن ایفای نقش همسری و مادری، به حد بیشینه تعالی فردی (فعالیت علمی) و مشارکت اجتماعی (فعالیت‌های فرهنگی) یعنی اجتهاد و ایجاد مدرسه علمیه و دبیرستان‌های متعدد بپردازند.^۲

۵-۱-۱. حداقل وظایف واجب در نقش‌های سه‌گانه

براساس رویکرد طیفی‌نگری پس از نگارش حد کمینه و بیشینه دو نقش تعالی فردی و مشارکت اجتماعی، و نیز برشمردن مصادیقی از نقش‌های ضروری خانوادگی، مصادیقی که در نقش‌های سه‌گانه ضروری است و بانوی مسلمان ایرانی باید به آن‌ها ملتزم باشد و نباید از انجام آن‌ها خودداری کند در زیر احصا شده است:

۱. کرمی و کرمی (۱۳۹۳) به بررسی تعارض نقش‌های خانوادگی و اشتغال زنان با رویکرد دینی پرداخته‌اند؛ پس از برشمردن سه نقش هویتی، خانوادگی و اجتماعی برای زن به الزامات اشتغال بر مبنای آموزه‌های دینی پرداخته است؛ حفظ کرامت زن، التزام به عفت و پوشش، تناسب شغل با ویژگی‌های زنانه، حقوق همسر و وظیفه مادری. این پژوهش نیز به مقوله اولویت و ضرورت پرداخته است؛ آنان مولفه‌های اولویت‌دار در ارائه الگوی مناسب اشتغال در فرهنگ اسلامی را «تقدم‌بخشی به ارزش‌ها و کمالات معنوی»، «اولویت‌دهی به امور خانواده»، و «ملاحظه ضرورت‌ها و مصلحت‌های موردی و مصادیقی» می‌داند.

۲. کرمی و کرمی (۱۳۹۳) با برشمردن ابعاد فردی الگوی مناسب اشتغال زنان، اصلاح سبک زندگی و کسب مهارت‌های لازم برای کاهش تعارضات از جمله مهارت تفویض اختیار را ذکر می‌کند. برای اطلاعات بیشتر پیرامون زندگی بانوی اصفهانی ن ک «بررسی سیره علمی و عملی عالمه عارفه بانو مجتهده امین (ره)»



نمودار ۴. حداقل وظایف واجب در نقش‌های سه‌گانه

۲-۵. راهبرد در نظر گرفتن تنوع مشارکت اجتماعی بانوان

باید دانست که به‌صورت مصداقی، انواع مختلف و بسترهای متفاوتی برای تحقق نقش مشارکت اجتماعی بانوان وجود دارد و نباید به آن‌ها تنگ‌نظرانه نگریست! در دیدگاه آیت‌الله خامنه‌ای، سه سطح فعالیت اجتماعی مفروض است که به لحاظ ارزشی به ترتیب از کم به زیاد عبارتند از سطوح «اشتغالی» (ناظر به عمل اقتصادی)، «استعدادی» (ناظر به شکوفایی و برور استعدادها)، و «اصلاحی» (ناظر به احساس مسئولیت اجتماعی در قبال جامعه) (مبینی و دیگران، ۱۳۹۹) که هر سطح مجدداً انواعی را شامل می‌شود و این گستره انتخاب را بالا برده و نقش‌آفرینی سه‌گانه بانوان را ممکن‌پذیرتر خواهد نمود. پژوهش‌هایی نیز تلاش داشته‌اند با تمسک به بیانات آیت‌الله خامنه‌ای مصادیق اشتغال بانوان را از حصر بر اشتغال اقتصادی و مزدبگیر - که عرف ادبیات راجع به حوزه مسائل زنان است - به اشتغال فرهنگی بسط دهند (ملک‌خانی، ۱۳۹۷). پس با اتخاذ چنین راهبردی، یک بانو با ایفای وظایف ضروری همسری و مادری، می‌تواند خانواده‌گرا باشد ضمناً با اشتغال به گونه‌های متنوع فعالیت اجتماعی مثل فعالیت فرهنگی، علمی، اجتماعی،

اقتصادی، تبلیغی، خیریه، و نیز انواع مختلف زمانی مثلاً شناور، پاره‌وقت، نیمه‌وقت، و تمام‌وقت، و یا گونه‌های متعدّد مکانی مثل خانگی و یا دور از محل زندگی، و نیز تنوع اجرایی به طور مثال دورکاری یا حضوری، و ... پردازد.^۱

۶. جمع‌بندی و نتیجه‌گیری

این پژوهش با دغدغه کاهش و حل مسائل حوزه زنان با رویکرد دکترینی یعنی در نظر گرفتن فرآیند سه‌گانه حکمت (فلسفه)، نظریه‌سیاستی (دکترین)، و سیاست، به کشف و شناخت الگوی معیار به‌عنوان یکی از عناصر نظریه‌سیاستی حوزه زنان اقدام کرد؛ منبع پژوهش، دیدگاه آیت‌الله خامنه‌ای رهبر انقلاب اسلامی بود چرا که انقلاب اسلامی الگوی سومی را به زن مسلمان ایرانی ارائه داده تا رقیبی تمدنی باشد برای الگوی زن سنتی و الگوی زن غربی. با روش تحلیل مضمون بر روی متون صادره، پنج عنصر تشکیل‌دهنده الگوی معیار شناسایی گردید؛ «نقش‌آفرینی سه‌گانه زن» به‌عنوان عنصر محوری و چهار عنصر «هویت اسلامی زن»، «روابط اسلامی زن و مرد»، «ستم به زن»، و «تهاجم فرهنگی» به‌عنوان پشتیبان. با الهام از ویژگی بُعدبندی‌شده در کدگذاری باز روش گراند تئوری مشخص شد که در ذیل مضمون فراگیر «نقش‌آفرینی سه‌گانه زن»، سه مضمون سازمان‌دهنده آن یعنی «نقش‌تعالی فردی»، «نقش مشارکت اجتماعی»، و «نقش محوریت خانوادگی» و ویژگی‌هایی دارند که بر روی پیوستار می‌توان آن‌ها را قرار داد و به تنهایی و در رابطه با یکدیگر بررسی نمود. یکی از موانع تحقق الگوی معیار که موجب تعارض در نقش‌های سه‌گانه است معضلات نگرشی تشخیص داده شد که برای رفع تعارض رویکرد «طیفی‌نگری» ارائه گردید؛ در این راستا راهبرد «در نظر گرفتن کمینه تا بیشینه در نقش‌های تعالی فردی و مشارکت اجتماعی» پیشنهاد شد تا با «کتفا به حد متوسط یا کمینه در دو نقش تعالی فردی و مشارکت اجتماعی»، بانوان بتوانند از وقوع تعارض‌ها جلوگیری نمایند و اگر بخواهند در حد بیشینه فعالیت نمایند با «برون‌سپاری برخی امور در نقش‌های مذکور»، تعارض‌ها را تا حد زیادی رفع نمایند. همچنین رویکرد طیفی‌نگری موجب می‌گردد تا در عرصه مشارکت اجتماعی، بانوان

۱. کرمی و کرمی (۱۳۹۳) با برشمردن ابعاد اجتماعی الگوی مناسب اشتغال زنان، تنظیم سیاست‌های زمان کاری، انجام کار به‌صورت حجمی، امکان دورکاری، امکان کار به‌صورت پاره‌وقت، مشارکت کاری، و نوبتی بودن اشتغال را پیشنهاد می‌دهد.

با راهبرد «در نظر گرفتن تنوع مشارکت اجتماعی»، بتوانند از اشکال مختلف و نظامات متعدد مشارکت بهره‌مند باشند تا کمتر با تعارض‌های بین نقش‌ها مواجه گردند.

منابع

۱. قرآن کریم.
۲. آیت‌اللهی، زهرا، (۱۳۸۶)، شرح منشور حقوق و مسئولیت‌های زنان در نظام جمهوری اسلامی ایران، تهران: مرکز امور زنان و خانواده.
۳. بانکی پورفرد، امیرحسین، (۱۳۸۱)، آئینه زن: مجموعه موضوعی سخنان مقام معظم رهبری، قم: دفتر مطالعات و تحقیقات زنان.
۴. بانکی پورفرد، امیرحسین، (۱۳۹۳)، نقش و رسالت زن، پنج جلد، تهران: انتشارات انقلاب اسلامی.
۵. «بی‌نا»، (۱۳۹۲)، خانواده به سبک ساخت یک جلسه مطول مطوی در محضر مقام معظم رهبری، صهبا.
۶. «بی‌نا» (۱۳۸۹)، «بررسی سیره علمی و عملی عالمه عارفه بانو مجتهده امین (ره)»، به کوشش جمعی از محققین زیر نظر مهدی فرزین و فریده عصر، تهران، هستی‌نما.
۷. حاجی علی اکبری، محمدجواد، (۱۳۸۳)، مطلع عشق، تهران: دفتر نشر فرهنگ اسلامی.
۸. شفیعی سروستانی، ابراهیم، (۱۳۹۰)، رسانه ملی زن و خانواده: با نگاهی به رهنمودهای مقام معظم رهبری، قم: مرکز پژوهش‌های اسلامی صدا و سیما، جمهوری اسلامی ایران.
۹. طهماسبی، احمد، (۱۳۹۶)، زندگی شیرین: خانواده در اندیشه مقام معظم رهبری، قم: یاقوت.
۱۰. کربلایی نظر، محسن، (۱۳۹۰)، زن و بازیابی هویت حقیقی، تهران: انتشارات انقلاب اسلامی، دهم.
۱۱. کمال، حامد و محمد کمال، (۱۳۹۱)، زن در کلام امام خمینی و مقام معظم رهبری، اصفهان، انتشارات معظمی.
۱۲. محمدپور، احمد، (۱۳۹۲)، روش تحقیق کیفی ضد روش ۲، دوم، تهران: جامعه‌شناسان، دوم.
۱۳. مطهری، مرتضی، (۱۳۸۷)، اصول فلسفه و روش رئالیسم، تهران، صدرا.
۱۴. ناقدی، سید امیرعلی و راحله کاردونی، (۱۳۹۳)، ترسیم مسئله زن و خانواده در گفت‌وگو مقام معظم رهبری، کرج، مؤسسه فرهنگی کاربردی خیبر، تلاوت آرامش.
۱۵. هدایت‌نیا، فرج‌الله، (۱۳۹۵)، الگوی سوم؛ الگوی رفتاری زن در خانواده و جامعه، تهران: سازمان بسیج جامعه زنان کشور، لشگر فرشتگان.

۱۶. یعقوبیان، ابراهیم، (۱۳۹۵)، کلمه طیبه خانواده قرآنی در پرتو رهنمودهای مقام معظم رهبری، سازمان جهاد دانشگاهی تهران.

۱۷. اشتریان، کیومرث، (بی تا)، نظریه خطمشی به مثابه الگوی اسلامی - ایرانی پیشرفت.

۱۸. شیخ زاده، محمد و حسن عابدی جعفری و محمد سعید تسلیمی و ابوالحسن فقیهی، (۱۳۹۰)، تحلیل مضمون و شبکه مضامین: روشی ساده و کارآمد برای تبیین الگوهای موجود در داده‌های کیفی، اندیشه مدیریت راهبردی، سال پنجم، شماره دوم، ص ۱۵۱ - ۱۹۸.

۱۹. کرمی، محمدتقی و فیروزه کرمی، (۱۳۹۳)، بررسی تعارض نقش‌های خانوادگی و اجتماعی بانوان و ارائه الگوی مناسب برای زندگی خانوادگی زنان شاغل، مطالعات زنان، سال شانزدهم، شماره ۶۴.

۲۰. مبینی مقدس، مجید و نرگس عبدسرمادی و کریم خانمحمدی و سیدمحمدحسین هاشمیان، (۱۳۹۹)، الگوی تحلیلی فعالیت اجتماعی زنان در انقلاب اسلامی با تأکید بر دیدگاه‌های آیت‌الله سید علی خامنه‌ای، دانش سیاسی، سال شانزدهم، شماره دوم، ص ۶۲۱-۶۴۸.

۲۱. امامی، سیدمجید، (۱۳۹۳)، طراحی نظریه سیاستی فرهنگ و ارتباطات در چارچوب الگوی اسلامی ایرانی پیشرفت، رساله دکتری رشته فرهنگ و ارتباطات، دانشکده معارف اسلامی و فرهنگ و ارتباطات، دانشگاه امام صادق(ع).

۲۲. ملک‌خانی، فاطمه، (۱۳۹۷)، تعریف الگوی اشتغال زنان به‌مثابه «امر فرهنگی» در اندیشه امام خمینی، شهید مطهری، و آیت‌الله خامنه‌ای، پایان‌نامه کارشناسی ارشد، دانشکده علوم اجتماعی و رفتاری، دانشگاه باقرالعلوم (ع)، رشته ارتباطات اجتماعی.

۲۳. سیاست‌های کلی خانواده ابلاغ شده در ۱۳/۶/۱۳۹۵.

۲۴. سیاست‌های کلی نظام اداری ابلاغ شده در ۳۱/۱/۱۳۸۹.

۲۵. دفتر حفظ و نشر آثار آیت‌الله العظمی خامنه‌ای <http://Khamenei.ir>

۲۶. صفحه خانم کنیری <https://instagram.com/maryam.kasiri135?igshid=1f81gshcfustz>

27. Creswell, J. W., Educational Research: Planning, Conducting, and Evaluating Quantitative and Qualitative research (2nd edition), 2005.

28. Dunn, William, N., Public Policy Analysis; an Introduction, New Jersey, Pearson

Hall, Fourth Edition, 2008.

29. Freeman, H.E., & Sherwood, C.C., social research & social policy, Engiewood Cliffs, NJ: Prentice-Hall, 1970.

30. King, N., & Horrocks, C., Interviews in qualitative research, London: Sage, 2010

31. Shafritz, Jay M., Borick, Christopher P., Introducing Public Policy, Pearson, 2008.

32. Attride – stirling, J., “Thematic Networks: An Analytic Tool for Qualitative Research”, Qualitative Research, Vol. 1, no. 3, Pp. 385-405, 2001.

33. Braun, V. & Clarke, V., “Using Thematic analysis in psychology”, Qualitative Research in Psychology, Vol. 3, No. 2, Pp. 77-101, 2006.

34. Hoogerverf, Andries, reconstructing policy theories, Evaluation and Program Planning, Vol. 13, 1990, pp. 285-291.

پیوست یک. متون اصلی

جدول شماره ۱. متون اصلی

ردیف	تاریخ	عنوان دیدار، پیام، ابلاغیه	میزان ارتباط
۱	۱۳۹۰/۱۰/۱۴	بیانات در سومین نشست اندیشه راهبردی با موضوع زن و خانواده	خیلی قوی
۲	۱۳۷۵/۶/۲۸	بیانات مقام معظم رهبری در جمع خواهران ارومیه	خیلی قوی
۳	۱۳۷۶/۷/۳۰	بیانات مقام معظم رهبری در همایش بزرگ خواهران در ورزشگاه آزادی به مناسبت جشن میلاد کوثر	خیلی قوی
۴	۷۹/۶/۳۰	دیدار با گروه کثیری از بانوان	خیلی قوی
۵	۸۶/۴/۱۳	بیانات رهبر معظم انقلاب اسلامی در دیدار گروه کثیری از زنان نخبه در آستانه‌ی سالروز میلاد حضرت زهرا (س)	خیلی قوی
۶	۱۳۹۰/۳/۱	بیانات در دیدار جمعی از بانوان نخبه	خیلی قوی
۷	۱۳۹۱/۱۲/۱۶	پیام به کنگره‌ی هفت هزار زن شهید کشور	خیلی قوی
۸	۱۳۹۲/۲/۲۱	بیانات در دیدار جمعی از بانوان فرهیخته دانشگاهی و حوزوی	خیلی قوی
۹	۱۳۹۳/۱/۳۰	دیدار با جمعی از بانوان برگزیده کشور	خیلی قوی
۱۰	۱۳۹۳/۲/۳۰	ابلاغ سیاست‌های کلی جمعیت	خیلی قوی

ردیف	تاریخ	عنوان دیدار، پیام، ابلاغیه	میزان ارتباط
۱۱	۱۳۹۵/۶/۱۳	ابلاغ سیاست‌های کلی خانواده	خیلی قوی
۱۲	۱۳۹۶/۱۲/۱۷	بیانات در دیدار مداحان اهل بیت (ع)	خیلی قوی
۱۳	۱۳۷۳/۷/۲۰	در دیدار گروهی از خواهران پرستار، به مناسبت «ولادت حضرت زینب» (س)	قوی
۱۴	۱۳۷۳/۹/۳	دیدار با مداحان به مناسبت ولادت حضرت زهرا (س)	قوی
۱۵	۱۳۷۷/۲/۷	دیدار صمیمانه رهبر معظم انقلاب اسلامی با جوانان به مناسبت هفته جوان	قوی
۱۶	۱۳۷۷/۷/۱۸	بیانات مقام معظم رهبری و سخنان بانوان در دیدار ویژه آنها به مناسبت میلاد حضرت فاطمه زهرا (س)	قوی
۱۷	۸۴/۵/۵	بیانات رهبر معظم انقلاب اسلامی در دیدار مداحان و شاعران اهل بیت	قوی
۱۸	۸۹/۲/۱	بیانات در دیدار گروه کثیری از پرستاران نمونه کشور به مناسبت سالروز میلاد حضرت زینب کبری (س)	قوی
۱۹	۱۳۹۱/۴/۲۱	بیانات در اجلاس جهانی زنان و بیداری اسلامی	قوی
۲۰	۱۳۹۲/۲/۱۱	دیدار با جمعی از مداحان	قوی

ردیف	تاریخ	عنوان دیدار، پیام، ابلاغیه	میزان ارتباط
۲۱	۱۳۹۵/۱۲/۲۹	بیانات در دیدار مداحان اهل بیت (ع)	قوی
۲۲	۱۳۶۸/۸/۳	پیام به سمینار بررسی شخصیت زن از دیدگاه امام خمینی(ره)	متوسط
۲۳	۱۳۸۳/۵/۱۷	میلاذ حضرت زهرا س و دیدار با مداحان	متوسط
۲۴	۸۴/۳/۲۵	بیانات رهبر معظم انقلاب اسلامی در دیدار اقشار مختلف مردم	متوسط
۲۵	۱۳۹۲/۱/۶	دیدار با اعضای همایش تغییرات جمعیتی و نقش آن در تحولات مختلف جامعه	متوسط
۲۶	۱۳۹۵/۲/۲۰	گزیده‌ای از بیانات در دیدار هیأت امنای گروه هم‌اندیشی تحکیم خانواده	متوسط
۲۷	۱۳۹۶/۱/۸	بیانات پس از بازدید از نمایشگاه حماسه گوهرشاد	متوسط

پیوست دو. جداول مضامین

جدول شماره ۱. مضامین پایه و سازمان‌دهنده نقش آفرینی سه‌گانه زن

ردیف	ارجاع	مضامین پایه	مضامین سازمان‌دهنده	مضامین فراگیر
۱	۱۳۷۹/۶/۳۰	ارزشگذاری اسلام در سه عرصه (B1)	نگرش اسلامی (O1)	نقش آفرینی سه‌گانه زن (G1)
۲	۱۳۶۸/۹/۱۵	الگوگیری از حضرت فاطمه سلام الله علیها (B2)		
۳	۱۳۹۱/۱۲/۱۶	هویت زن مسلمانی ایرانی (B3)		
۴	۱۳۷۹/۶/۳۰	فطرت و طبیعت (B4)		
۵	۱۳۷۹/۶/۳۰	الگو شدن (B5)		
۶	۱۳۷۶/۳/۱۴	پاسخ به تبلیغات غربی (B6)		
۷	۱۳۸۴/۵/۵	قابل جمع بودن سه عرصه (B7)		
۸	۱۳۷۵/۶/۲۸	عدم تفاوت زن و مرد (B8)	تعالی فردی (O2)	
۹	۱۳۷۹/۶/۳۰	نفی مردگرایی (B9)		
۱۰	۱۳۷۵/۶/۲۸	الگوهای قرآنی (B10)		
۱۱	۱۳۷۷/۷/۱۸	شکوفایی استعدادهای زنانه (B11)		
۱۲	۱۳۹۰/۱۰/۱۴	اهمیت خانواده (B12)	زن محور خانواده (O3)	
۱۳	۱۳۷۵/۶/۲۸	مهم‌ترین شغل (B13)		
۱۴	۱۳۸۴/۵/۵	زن محور خانواده (B14)		
۱۵	۱۳۸۴/۵/۵	زن مایه سکون خانواده (B15)		

ردیف	ارجاع	مضامین پایه	مضامین سازمان دهنده	مضامین فراگیر
۱۶	۱۳۹۱/۴/۲۱	کارکردهای خانواده (B16)	زن محور خانواده (O3)	مضامین فراگیر
۱۷	۱۳۷۰/۴/۲۰	تحکیم خانواده (B17)		
۱۸	۱۳۷۷/۷/۱۸	عوامل ضد تحکیم خانواده (B18)		
۱۹	۱۳۷۹/۶/۳۰	رعایت ریحانگی (B19)		
۲۰	۱۳۷۶/۷/۳۰	ستم به زن (B20)		
۲۱	۱۳۷۰/۱۰/۴	کدبانویی و خانه‌داری (B21)		
۲۲	۱۳۷۹/۶/۳۰	تشبیت شده در اسلام (B22)	زن نیمه از جامعه (O4)	
۲۳	۱۳۷۹/۶/۳۰	پاسخ به حملات غرب (B23)		
۲۴	۱۳۷۵/۱۲/۱۸	موافقت و توصیه به حضور بانوان (B24)		
۲۵	۱۳۷۵/۶/۲۸	مخالفت با حضور بانوان (B25)		
۲۶	۱۳۶۸/۱۰/۲۶	رژیم طاغوت (B26)		
۲۷	۱۳۸۶/۴/۱۳	دلایل حضور زنان (B27)		
۲۸	۱۳۸۶/۴/۱۳	شرایط حضور زنان (B28)		
۲۹	۱۳۷۶/۷/۳۰	درجه یک نبودن اشتغال (B29)		
۳۰	۱۳۹۰/۱۰/۱۴	زن همراه ؛ مرد و جامعه‌ی موفق (B30)		

جدول شماره ۲. مضامین پایه و سازمان‌دهنده هویت اسلامی زن

ردیف	ارجاع	مضامین پایه	مضامین سازمان‌دهنده	مضامین فراگیر
۱	۱۳۹۰/۳/۱	مقابله با غرب (B31)	تعریف جایگاه زن (O5)	هویت اسلامی زن (G2)
۲	۱۳۹۵/۲/۲۰	ناشناخته بودن شأن زن (B32)	الگودهی (O6)	
۳	۱۳۷۱/۹/۲۵	حضرت زهرا (س) (B33)		
۴	۱۳۸۴/۳/۲۵	حضرت زینب (س) (B34)		
۵	۱۳۸۴/۳/۲۵	تربیت مردم و فضای اخلاقی و معنوی جامعه (B35)		
۶	۱۳۷۱/۹/۲۵	شناخت حقوق و تعامل و آزادی زن (B36)	پیامدهای هویت اسلامی زن (O7)	
۷	۱۳۹۱/۴/۲۱	اثر مضاعف بر بیداری اسلامی (B37)		
۸	۱۳۷۹/۶/۳۰	الگو شدن (B38)		
۹	۱۳۹۱/۱۲/۱۶	ارائه الگوی سوم زن (B39)		
۱۰	۱۳۹۱/۴/۲۱	موقفیت زن مسلمان (B40)		
۱۱	۱۳۹۳/۱/۳۰	ظهور هویت مستقل در دفاع مقدس (B41)		
۱۲	۱۳۹۱/۴/۲۱	دور کردن از هویت اسلامی (B42)	اقدامات علیه هویت اسلامی زن (O9)	
۱۳	۱۳۹۶/۱۲/۱۷	اثرگذاری بر هویت اسلامی (B43)		

ردیف	ارجاع	مضامین پایه	مضامین سازمان دهنده	مضامین فراگیر
۱۴	۱۳۶۸/۱۰/۲۶	سرگرم کردن به تجمل و مصرف (B44)	اقدامات علیه هویت اسلامی زن (O9)	هویت اسلامی زن (G2)
۱۵	۱۳۸۹/۲/۱	خصوصیات زنانه (B45)	هویت فردی (O10)	
۱۶	۱۳۷۹/۶/۳۰	تقرب به خدا و معرفت الهی (B46)		
۱۷	۱۳۷۱/۹/۲۵	عنصر اصلی تشکیل خانواده (B47)	هویت خانوادگی (O11)	
۱۸	۱۳۷۹/۶/۳۰	شناخت آینده و اهداف کشور و شناخت دشمن (B48)	هویت سیاسی - اجتماعی (O12)	
۱۹	۱۳۷۱/۹/۲۵	حفظ حجاب (B49)		
۲۰	۱۳۶۸/۱۰/۲۶	رعایت روابط اسلامی زن و مرد (B50)		
۲۱	۱۳۹۶/۱۲/۱۷	پرچمداری استقلال هویتی و فرهنگی (B51)		
۲۲	۱۳۶۸/۴/۲۳	زن در متن تاریخ (B52)		
۲۳	۱۳۹۱/۴/۲۱	حفظ زنانگی (B53)		
۲۴	۱۳۹۱/۱۲/۱۶	زن شرقی (B54)	هویت غیراسلامی (۰۱۳)	
۲۵	۱۳۹۱/۱۲/۱۶	زن غربی (B55)		

جدول شماره ۳. مضامین پایه و سازمان‌دهنده روابط اسلامی زن و مرد

ردیف	ارجاع	مضامین پایه	مضامین سازمان‌دهنده	مضامین فراگیر
۱	۱۳۶۸/۸/۳	خواسته صهیونیسم (B56)	آزادی روابط (O14)	روابط اسلامی زن و مرد (G3)
۲	۱۳۷۳/۷/۲۰	خواسته قدرتمندان و ثروتمندان (B57)		
۳	۱۳۶۸/۸/۳	رسم جاهلی (B58)		
۴	۱۳۶۸/۱۰/۲۶	ضرر به زن (B59)		
۵	۱۳۷۳/۷/۲۰	ضرر به جامعه (B60)		
۶	۱۳۹۲/۲/۲۱	لزوم پاسخگویی غرب (B61)		
۷	۱۳۶۸/۸/۳	توقف فساد اجباری (B62)	آثار انقلاب اسلامی (O15)	
۸	۱۳۶۸/۱۰/۲۶	حضور زنان همراه با حجاب (B63)		
۹	۱۳۷۳/۷/۲۰	رعایت روابط اسلامی بین زن و مرد (B64)	محیط اسلامی (O16)	
۱۰	۱۳۷۳/۷/۲۰	دلیل وجود روابط اسلامی بین زن و مرد (B65)		
۱۱	۱۳۷۱/۶/۴	ایجاد محیط اسلامی (B66)		

ردیف	ارجاع	مضامین پایه	مضامین سازمان دهنده	مضامین فراگیر
۱۲	۱۳۷۱/۶/۴	نحوه ایجاد محیط اسلامی (B67)	محیط اسلامی (O16)	روابط اسلامی زن و مرد (G3)
۱۳	۱۳۶۹/۳/۲	رعایت ظواهر اسلامی (B68)		
۱۴	۱۳۷۹/۹/۲۵	تربیت نیروی انسانی (B69)		
۱۵	۱۳۶۸/۱۰/۲۶	امر به معروف به حجاب محدود نیست (B70)	حجاب (O17)	
۱۶	۱۳۷۰/۶/۲۵	تحول شگرف پس از انقلاب (B71)		
۱۷	۱۳۷۷/۲/۷	پیامدهای حجاب (B72)		
۱۸	۱۳۷۳/۷/۲۰	علت وجوب حجاب (B73)		
۱۹	۱۳۶۹/۱۲/۱۴	بازنمایی زن با حفظ حجاب (B74)		
۲۰	۱۳۷۶/۷/۳۰	بی عفاقی (B75)		
۲۱	۱۳۶۹/۱۰/۱۶	بدحجابی معلول است (B76)		
۲۲	۱۳۷۰/۶/۲۵	بدحجابی، توطئه اصلی فرهنگی نیست (B77)		
۲۳	۱۳۷۰/۱۱/۲۸	قاطعیت در الزام حجاب (B78)		

ردیف	ارجاع	مضامین پایه	مضامین سازمان‌دهنده	مضامین فراگیر
۲۴	۱۳۶۹/۱/۱۰	اقدامات علیه حجاب (B79)	حجاب (O17)	روابط اسلامی زن و مرد (G3)
۲۵	۱۳۶۸/۱۰/۲۶	عدم انزوای زن (B80)		
۲۶	۱۳۹۶/۱۲/۱۷	هویت فرهنگی مستقل زن (B81)		
۲۷	۱۳۸۹/۲/۱	تبدیل حجاب به عزت مجاهدانه (B82)		
۲۸	۱۳۷۷/۷/۱۸	حجاب لباس مشارکت اجتماعی (B83)		
۲۹	۱۳۷۷/۲/۷	تبرج ممنوع (B84)		
۳۰	۱۳۷۳/۷/۲۰	چادر (B85)		
۳۱	۱۳۹۶/۱۲/۱۷	چیزی به نام حجاب اجباری (B86)		

جدول شماره ۴. مضامین پایه و سازمان دهنده ستم به زن

مضامین فراگیر	مضامین سازمان دهنده	مضامین پایه	ارجاع	ردیف
(G4) ستم به زن	ستم تاریخی (O18)	ستم تاریخی (B87)	۱۳۹۶/۱۰/۱۶	۱
		سابقه ستم به زن در ایران (B88)	۱۳۷۶/۷/۳۰	۲
		سابقه ستم به زن در جهان (B89)	۱۳۷۵/۶/۲۸	۳
	علل ستم به زن (O19)	قوی تر بودن مرد (B90)	۱۳۸۶/۴/۱۳	۴
		عدم تقیدات مذهبی مرد (B91)	۱۳۹۰/۳/۳۱	۵
		نشناختن جایگاه زن (B92)	۱۳۶۹/۱۰/۱۶	۶
	اسلام و رفع ستم به زن (O20)	مقابله با جاهلیت ظالم به زن (B93)	۱۳۷۹/۶/۳۰	۷
		اجتناب از افراط و تفریط (B94)	۱۳۷۳/۷/۲۰	۸
		شناسایی شأن زن (B95)	۱۳۶۹/۱۰/۱۶	۹
		همردیف مرد قرار دادن (B96)	۱۳۷۳/۷/۲۰	۱۰
	راه‌های رفع ستم (O21)	رفع ستم با اخلاق (B97)	۱۳۸۶/۴/۱۳	۱۱
		تکریم زن در خانه (B98)	۱۳۹۲/۲/۲۱	۱۲
		رفع بستم با قانون (B99)	۱۳۹۰/۳/۱	۱۳
		رفع ستم با رهایی از مصرف‌گرایی، تجمل‌گرایی، و جلوه‌گری (B100)	۱۳۶۸/۱۰/۲۶	۱۴
	کاستی‌ها (O22)	کمبود قوانین (B101)	۱۳۹۰/۳/۱	۱۵
		عدم نفی تجمل‌گرایی و مصرف‌گرایی (B102)	۱۳۶۹/۱۰/۱۶	۱۶

ردیف	ارجاع	مضامین پایه	مضامین سازمان‌دهنده	مضامین فراگیر
۱۷	۱۳۷۱/۹/۲۵	ظلم فراگیر بی‌سابقه به زن (B103)	غرب و ستم به زن (O23)	ستم به زن (G4)
۱۸	۱۳۷۰/۸/۲۲	آزادی جنسی (B104)		
۱۹	۱۳۷۱/۹/۲۵	پرورش ستمگرانه زن (B105)		
۲۰	۱۳۷۶/۷/۳۰	ممانعت از معرفت‌افزایی (B106)	ستم به تعالی فرد (O24)	
۲۱	۱۳۷۶/۷/۳۰	نبود امنیت محل تحصیل (B107)		
۲۲	۱۳۶۸/۴/۲۳	مدپرستی و مصرف‌گرایی (B108)		
۲۳	۱۳۷۰/۸/۲۲	تجمل‌گرایی (B109)		
۲۴	۱۳۷۶/۷/۳۰	کمبود میدان شکوفایی استعدادها (B110)		
۲۵	۱۳۶۸/۱۰/۲۶	جلوه‌گری (B111)		
۲۶	۱۳۷۶/۷/۳۰	ممانعت از بهره عاطفی از فرزند (B112)	ستم خانوادگی (O25)	
۲۷	۱۳۷۵/۶/۲۷	ازدواج اجباری (B113)		
۲۸	۱۳۷۶/۷/۳۰	احساس مالکیت مرد (B114)		
۲۹	۱۳۷۵/۶/۲۸	عدم رعایت ریحانگی (B115)		

ردیف	ارجاع	مضامین پایه	مضامین سازمان دهنده	مضامین فراگیر
۳۰	۱۳۷۵/۶/۲۷	توهین به زن (B116)	ستم خانوادگی (O25)	(G4) ستم به زن
۳۱	۱۳۹۲/۲/۲۱	وحشی‌گری یدی مرد (B117)		
۳۲	۱۳۷۵/۶/۲۷	ممانعت از میراث (B118)		
۳۳	۱۳۷۶/۷/۳۰	نبود امنیت محل کار (B119)	ستم در جامعه (O26)	
۳۴	۱۳۷۶/۷/۳۰	ناامنی در محل استراحت (B120)		
۳۵	۱۳۷۵/۶/۲۸	کار غیرمتناسب با زن (B121)		
۳۶	۱۳۷۶/۷/۳۰	ناتوانی در بهره‌برداری از مایملک (B122)		
۳۷	۱۳۷۶/۷/۳۰	ممانعت از شکوفایی استعدادهای سیاسی - اجتماعی (B123)		

جدول شماره ۵. مضامین پایه و سازمان دهنده تهاجم فرهنگی

ردیف	ارجاع	مضامین پایه	مضامین سازمان دهنده	مضامین فراگیر
۱	۱۳۷۱/۵/۲۱	قالب کردن جنس بد (B124)	تفاوت تهاجم با تعامل (O27)	تهاجم فرهنگی (G5)
۲	۱۳۷۱/۵/۲۱	شکت دشمن در جنگ نظامی و اقتصادی (B125)	علل تهاجم (O28)	
۳	۱۳۷۸/۱۱/۴	سلطه فرهنگی (B126)		
۴	۱۳۷۷/۸/۸	ضربه به جوانان (B127)		
۵	۱۳۷۲/۲/۱۵	اثرگذاری بر اذهان (B128)	هدف تهاجم (O29)	
۶	۱۳۷۳/۱/۲۴	تضعیف نقاط قوت (B129)		
۷	۱۳۹۵/۲/۲۰	تهدید اساس خانواده (B130)		
۸	۱۳۷۷/۸/۸	گرفتن اراده و امید جوانان (B131)		
۹	۱۳۷۸/۲/۲۸	فرهنگ سیاسی (132)	راه‌های تهاجم (O30)	
۱۰	۱۳۷۳/۷/۲۰	تبلیغات علیه حجاب (B133)		
۱۱	۱۳۷۰/۵/۳۰	اندلس سازی (B134)		
۱۲	۱۳۷۹/۴/۱۹	شایعه پراکنی (B135)		
۱۳	۱۳۹۱/۴/۲۱	دور کردن زن مسلمان از هویت اسلامی (B136)		
۱۴	۱۳۷۸/۹/۲۶	تخریب امید (B137)	راه‌های تهاجم (O30)	
۱۵	۱۳۷۸/۹/۲۶	تخریب باورها (B138)		
۱۶	۱۳۷۹/۱۲/۹	تفکر ترجمه‌ای (B139)		
۱۷	۱۳۷۹/۸/۲۴	نابودی هویت ملی (B140)		
۱۸	۱۳۷۶/۱۱/۲۸	اعتیاد (B141)		

مضامین فراگیر	مضامین سازمان‌دهنده	مضامین پایه	ارجاع	ردیف
تهاجم فرهنگی (G5)	راه‌های مبارزه (O31)	اجتناب از فساد (B142)	۱۳۷۸/۲/۲۸	۱۹
		مصون‌سازی (B143)	۱۳۷۸/۲/۲۸	۲۰
		توجه به رسانه‌های داخلی (B144)	۱۳۷۹/۴/۱۹	۲۱
		مقابله با ماهواره (B145)	۱۳۷۸/۲/۲۸	۲۲
		هوشیارسازی در مدارس و دانشگاه‌ها (B146)	۱۳۷۷/۸/۸	۲۳
		تقویت مبانی اعتقادی (B147)	۱۳۷۸/۳/۲۵	۲۴
		شناخت دشمن (B148)	۱۳۷۷/۸/۸	۲۵
		شناخت نقشه دشمن (B149)	۱۳۷۸/۹/۲۶	۲۶
	بی‌عملی مسئولان (O32)	عدم اعتنا (B150)	۱۳۷۷/۶/۱۲	۲۷
		اتهام توهم توطئه (B151)	۱۳۷۸/۹/۲۶	۲۸
		عدم ممیزی ارشاد (B152)	۱۳۷۸/۲/۲۸	۲۹
		کارشکنی آموزش و پرورش (B153)	۱۳۷۹/۱۲/۸	۳۰
		طرح جدید انحرافی مقابله با ماهواره (B154)	۱۳۷۸/۲/۲۸	۳۱
		آزادی مضر محصولات فرهنگی (B155)	۱۳۷۹/۴/۱۹	۳۲
		اجازه به شارلاتانیزم مطبوعاتی (B156)	۱۳۷۹/۲/۱	۳۳
		عدم تبیین و دفاع صحیح از این اصول برای جوانان (B157)	۱۳۷۰/۶/۲۵	۳۴